



2021年2月発行

男女共同参画センター相談事業の一部縮小のお知らせ 2021年1月8日～

新型コロナウイルスの感染拡大防止のため、当面の間、男性相談・メンタル相談について「電話相談のみ」といたします。詳細はセンターのホームページをご覧ください。



特集「なばりのきらきらウーマン」

第5回 DMG 森精機株式会社 佐藤 逸美さん

名張できらきら輝く女性へのインタビュー企画・第5回目はDMG 森精機の佐藤さん。工作機械を設計・製造・販売しているメーカーにお勤めです。機械や家族のことを、とても楽しそうに語ってくださったのが印象的でした！

[\(インタビューの内容はこちらです\)](#)

多様な性について考えてみよう！

「性」とひとことで言っても、生まれた時に割り当てられた性がすべてではありません。自分の「からだの性（戸籍上の性）」に違和感を抱いている人や、異性を好きな人、同性を好きな人、性別にこだわらない人など、性のあり方は多様で、一人ひとり違います。

多様な性のあり方を表現する言葉 **LGBTとSOGI**

「LGBT」は、下記の言葉の頭文字をとって組み合わせた言葉で、セクシュアル・マイノリティ（性的少数者）を表す言葉のひとつです。

好きになる性（性的指向）

Lesbian
レズビアン

女性の同性愛者。
こころの性が女性で
恋愛対象も女性

Gay
ゲイ

男性の同性愛者。
こころの性が男性で
恋愛対象も男性

Bisexual
バイセクシュアル

両性愛者。恋愛対象が
女性にも男性にも向
いている

こころの性（性自認）

Transgender
トランスジェンダー

からだの性に違和感を持つ人。
こころの性にそって生きたい
と望む人もいます。

「SOGI(ソジ、またはソギ)」とは、好きになる性(Sexual Orientation)とこころの性(Gender Identity)の頭文字をとった言葉で、「性的指向および性自認」という概念(性の要素・尺度)を表します。セクシュアル・マイノリティのみならず、異性愛の人なども含め、すべての人が持っている属性のことを言います。

【次ページへ続きます】

名張市男女共同参画センター

三重県名張市希中央5番町19番地
Navarie 2階名張市市民情報交流センター内

TEL0595-63-5336 FAX0595-63-5326

e-mail danjo-center@emachi-nabari.jp

<https://www.emachi-nabari.jp/j-kouryu/>

※4月1日よりHPアドレスが変わりました



「つうしん」
web版はコチラ

ご意見・ご感想をお聞かせください



性の要素

こころの性（性自認）と好きになる性（性的指向）は、自らが選択するものでも、治療によって変更が可能なものでもありません。性のあり方はグラデーションのように多様で、どんな性であっても間違っていないです。大切なのはそれぞれの人権を尊重することなのです。

からだの性（戸籍上の性）

内・外性器、遺伝子、染色体など生物学的な性別

女

男

こころの性（性自認）

自分の性をどのように認識しているのか？



好きになる性（性的指向）

どのような性別の人を好きになるか？



※表現する性（性表現／言葉遣いや振る舞い、服装などで表現される「らしさ」）も性の要素の1つです。



じぶんと同じ性の女性が好きです

- からだの性…女
- こころの性…女
- 好きになる性…女



男性を好きになったり、女性を好きになったりするよ

- からだの性…男
- こころの性…男
- 好きになる性…男女



女性の体で生まれただけ、じぶんは男性だと思っ

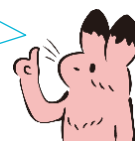
- からだの性…女
- こころの性…男
- 好きになる性…女



女性として生きていきたい。好きになるのは男性です

- からだの性…男
- こころの性…女
- 好きになる性…男

性別が毎日揺らぐ人や、自分自身の性別を決められない人、決めていない人、分からない人や、迷っている人もいます。また、恋愛に関心がない人、恋愛に関心はあっても性愛に関心がない人など、一人ひとりの性のあり方は多様です。



「身近にいない」は間違い！

LGBT当事者の数は、およそ10人に1人※とされています。「身近にいない」のではなく、「見えていない」あるいは当事者が「言えない」だけかもしれません。

※LGBT 総合研究所
「LGBT 意識行動調査 2019」

性的少数者に対する偏見や差別の例

- 「レズ」「ホモ」「オカマ」「オネエ」「オナベ」「男らしくない」「女らしくない」などと言う。
- 「どこかおかしいのでは」「気持ち悪い」「病気だから治るよ」などと言う（うわさ話をする）。
- 本人の了承なく、第三者へ性的指向や性自認について暴露する（アウティング）。

LGBT当事者の中には、性的指向や性自認をカミングアウトすることによって「自分を偽ることなく生きたい」と思っている人が数多くいます。しかし、カミングアウトすることで「人間関係が崩壊してしまうのでは」「友人や職場の同僚から否定的な反応が返ってくるのでは」と悩み、カミングアウトできない人たちもいるのです。

三重県男女共同参画センター「フレンテみえ」

LGBT 電話相談

毎月第3金曜日 13時～19時

☎ 059-233-1134

※相談無料、秘密厳守

※ご本人だけでなく、周囲の人からのご相談もお受けします



参考・出典 三重県「[多様な性のあり方について](#)」「[多様な性のあり方を知り、行動するための職員ガイドライン](#)」
法務局「[多様な性について考えよう～性的指向と性自認～](#)」
厚生労働省「[II. 職場と性的指向・性自認をめぐる現状](#)」
伊賀市「[伊賀市は ALLY（アライ）の取り組みを進めています](#)」
東京レインボープライド「[LGBT とは](#)」
JobRainbow「[アライとは？【「LGBT」でなくても、今日からアライになれる】](#)」





アライはもともと「仲間」や「同盟」を意味する単語で、そこから転じてLGBT当事者たちやセクシュアル・マイノリティを理解し支援するという考えや、その考えを持つ人のことです。以下の3つができればあなたもアライです！

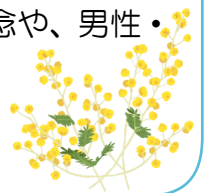
- ①性のあり方は多様で、人それぞれであることを知っている。
- ②思い込みや決めつけで性別や恋愛について話さない。
- ③偏見を持っている人、差別的なことを言う人がいたら「それはおかしいよ」と伝える。
身近な人が悩んでいる時、打ち明けてくれた時、まずはそれを受けとめてゆっくり話を聞くだけでも、アライとしての立派なアクションになります。

季節のコラム

3月8日は「国際女性デー」

女性が政治・社会において平等に参加できるよう呼びかける日で、1975年に国連が制定しました。イタリアでは「ミモザの日」と呼ばれ、男性が感謝を込めて母親や妻、会社の同僚などにミモザの花を贈ることから、ミモザが国際女性デーを象徴する花となりました。日本でもここ数年、メディアでも取り上げられるようになり、認知されるようになってきています。

実は11月19日には「国際男性デー」もあります。「男らしさ」という固定観念や、男性・男児の心身の健康などに目を向け、ジェンダー平等を促す日として、1999年にトリニダード・トバゴで始まったとされます。性別によらず一人ひとりが尊重され、のびやかに輝ける社会をめざしていきたいですね。



つうしん 107号アンケート

つうしんを手にとっていただきありがとうございます。今後の編集のために、ご意見をお寄せください。ご回答いただいた方の中から抽選で3名様に図書カード1000円分を進呈いたします。下記①～⑤の必要事項をご記入のうえ、メール、ハガキ、またはFAXでお送りください。(送料等をご負担ください)

※ ご記入いただいた個人情報は図書カードの発送のみに使用し、当選発表は景品の発送をもってかえさせていただきます。

- ① 記事の内容は参考になりましたか？ (a) 参考になった (b) 参考にならなかった
- ② 「参考になった」を選択された方にお尋ねします。どの記事が参考になりましたか？(複数回答可)
(a) 特集「なばりのきらきらウーマン」(b) LGBTとSOGI (c) 性の要素 (d) LGBTへの差別の例
(e) アライのこと (f) 「国際女性デー」について (g) 読書のじかん (h) 相談日程
- ③ 興味のあるテーマ、今後読みたいと思うテーマはどれですか？(複数回答可)
(a) ワークライフバランス (b) ジェンダーについて (c) 選択的夫婦別姓制度 (d) その他()
- ④ 特集「なばりのきらきらウーマン」についてご意見・ご感想をお聞かせください。
- ⑤ 107号の記事全体について、ご意見・ご感想をお聞かせください。

★ お名前、年齢、住所、連絡先、つうしんの号数を明記の上、下記連絡先へお送りください。

応募締切は **3月10日 水曜日** (必着) です。

- <メール宛先> danjo-center@emachi-nabari.jp 「つうしん 107号アンケート」
 <郵送宛先> 〒518-0775 名張市希中央 5-19 名張市男女共同参画センター 宛
 <FAX宛先> 0595-63-5326



<メールQRコード>

編集後記

「つうしん」がリニューアルして今回で5号目。「読書のじかん」はリニューアル後、初お目見えです。紙面の都合で見送ってきたのが、やっと一部ご紹介できました。おすすめの本、是非教えてください！個人的に最近読んだ本で印象深いのは小野不由美『白銀の墟玄の月』。「十二国記」18年ぶりの長編です。さらに短編集の刊行予定も。楽しみです。吾峠呼世晴『鬼滅の刃』も夢中になりました。今年度のつうしんは今月が最後です。お手に取ってくださり、ありがとうございました！来年度もどうぞ、よろしく願いいたします。





『弟の夫』

(田亀源五郎、双葉社、2015)

亡くなった弟の結婚相手でカナダ人のマイクの存在に戸惑う弥一だったが、自分の中の偏見に気づき、自分自身と向き合っていく。2018年にドラマ化され話題となった漫画原作。(人権センターにて貸出あり)



『カードキャプターさくら』

(CLAMP、講談社、1996～)

主人公で小学生のさくらを通して、いろんな形の「好き」があって、どんな「好き」も自然なもの、すてきなものだよ、と示してくれる物語。少女漫画ですが、性別年齢問わず一度読んでほしい作品です。

2021年

相談日程

名張市男女共同参画センター

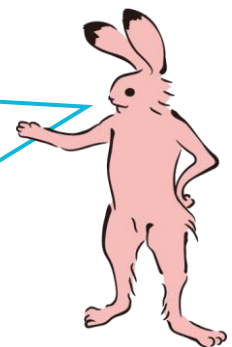
3月

日	月	火	水	木	金	土
	1	2	3	4	5	6
	休館日		女性のための相談 9:00~12:00		女性弁護士による法律相談 10:00~12:00 13:00~15:00 女性のための相談 13:00~16:00	
7	8	9	10	11	12	13
	休館日	人権相談 13:30~16:00	女性のための相談 9:00~12:00	男性のための相談 17:00~19:00	女性のための相談 13:00~16:00	
14	15	16	17	18	19	20
	休館日	人権相談 13:30~16:00	女性のための相談 9:00~12:00	メンタルヘルス相談 10:00~12:00	女性のための相談 13:00~16:00	
21	22	23	24	25	26	27
	休館日	メンタルヘルス相談 13:00~16:00	女性のための相談 9:00~12:00		女性のための相談 13:00~16:00	
28	29	30	31			
	休館日		女性のための相談 9:00~12:00			

●予約電話 63-5336



2021年度4月からの相談日程は、現在調整中です。
相談日程は、名張市男女共同参画センターのホームページで
ご覧いただけるほか、電話やメールにてお問い合わせください。



女性のための相談

予約優先

電話相談可

毎週水曜日 9:00~12:00 ※祝日の場合は
毎週金曜日 13:00~16:00 お休みです



女性弁護士による法律相談

要予約

面談

毎月第1金曜日 10:00~12:00
13:00~15:00



男性のための相談

予約優先

電話相談可

毎月第2木曜日 17:00~19:00



メンタルヘルス相談(男女共)

要予約

面談

毎月第3木曜日 10:00~12:00
毎月第4火曜日 13:00~16:00



人権相談

要予約

面談

毎月2回 ※詳しくは、名張市人権センター(☎63-0018)へお問い合わせください

Special interview

05

「男女共同参画」とは「自分らしくあること」ではないかと私たちは考えています。男らしく、女らしく、ではなく、ありのまま生き生きと暮らす。そんな風に「自分らしく」人生を歩んでいる地域の女性たちをご紹介します。

佐藤 逸美さん

DMG森精機株式会社
伊賀受注設計部

profile

1986年、埼玉で生まれ育つ。大学では機械工学を専攻。卒業後、森精機伊賀支社への就職を機に伊賀へ。現在名張在住。小学1年生、幼稚園年中、2歳児の3人の男の子の母。



様々な製造業の原点である
工作機器に魅せられて

お仕事のことを教えてください。

工作機械のお客様仕様の設計を担当しています。お客様が作りたいものによって、標準で用意している仕様では対応できない場合に「こんな仕様をつけたら実現できますよ」と提案・実現する、という形です。工作機械は、様々な分野で使われる金属、木材、プラスチックなどを削ることができる機械です。例えば車のギアとか、時計のネジや歯車などを加工できます。

お客様仕様の機械を納品するまでには、

「どんな機械にしようか？」という構想があって、それを私たちが設計し、必要な部品が作られ、製品を組み立てて、問題がないか検査をした後に「納品しても良い」という許可が下りて、やっとお客様へ納品、という工程があります。私たちは提案の段階からお客様へ納めるまでの全工程に携わっています。

工作機械に興味を持つきっかけは何ですか？

小さい頃からドラえもんみたいな機械が作りたくて(笑)。なので大学では機械工学を専攻しました。授業では色々な発見がありましたが、中でも「工作機械」に一番興味を持った、というところですね。1つの大きな金属のかたまりから、部品が生み出されるということが面白くて、好きです。

やりがいや成長を感じるのはどんな時ですか？

入社当初は機械がこういった動作をするのか全く分からなかったのが、今はこういう動作をするからこんな加工ができる、ということが分かるようになって、とても面白いと感じます。1つの機械に1人の設計担当者が付くことになっていて、1つの部品を変える仕様から、場合によっては何十点、何百点もの部品を変える複雑な仕様まであって、そんな複雑な機械の担当もできるようになり、続けてきてよかったと思います。

あとは機械が出荷できる時ですね。イヤッホー！ってなります(笑)「このままではお客様に満足してもらえないから、もう一回設計し直して」ということもありつつの出荷だったら、特に嬉しいですね。

工作機械は「製造業の源流」と言われていて、1台あれば様々な加工ができます。医療業界や航空業界にも関わることができますし、時計など小さいものも生み出すことができます。様々な製造業の原点にいられることは、社会の中で必要な位置にいられることだと思うので、魅力に感じています。



家庭と仕事の両立は大変ではありませんか？

夫や同僚の理解と助けがあるので、家庭と仕事の両立についてはそこまで負担に感じていません。子どもたちは保育園や学童で預かってもらえて、とても助かっています。育休から仕事復帰して2年くらいになるので、なんとなく、こんなペースでやっていけばいいのかな、ということが分かり始めてきました。

目標や、今後の夢などあったら教えてください

自分らしく毎日を生きることが、今の私のテーマです。私が仕事もプライベートも含め、日々の生活を楽しんでいる姿を見て、子どもや周囲の人が勇気づけられたり、世界が少しでも楽しく見えたら嬉しいなと思います。元々、ごねごね考える性格で行動に移せなかったのですが、出産をきっかけに「今やれることは今やらないと」と思うようになりました。というのも仕事に復帰した時、仕事が全然できなくて。同期と同じフィールドに立てていないことがモチベーションアップに繋がりました。

仕事においては、海外にも拠点があり、国外と関わる仕事をしているので、海外の技術も取り入れつつ、より良いものを作っていけたらいいな、と思っています。そのために英会話も今年から始めました。勉強は大変ですが、何とか達成したいです。

趣味は読書と登山
最近ピアノとフラワー
アレンジメントも始めました！
休日は趣味を満喫
しています。



◆ 見つけた「彼女らしさ」 ◆

仕事でもプライベートでも様々なことに挑戦され、日々を楽しむ姿が素敵でした。仕事と家庭を両立させるには家族の理解と協力も必要ですが、なにより会社や働く人の意識、地域社会の理解と協力も不可欠なのだ、佐藤さんのお話を聞いて思いました。仕事も家族も、自分の「やってみたい」も大切に作る姿勢が、佐藤さん「らしさ」だと感じました。